



Администрация Пермского муниципального округа Пермского края
Комитет имущественных отношений

РАСПОРЯЖЕНИЕ

27.06.2024

№ 1939

Об установлении публичного сервитута на часть земельного участка

В соответствии со ст. 23, гл. V.7 Земельного кодекса Российской Федерации, Федеральным законом от 25.10.2001 № 137-ФЗ «О введении в действие Земельного кодекса Российской Федерации», пп. 3.2.5 п. 3.2 разд. 3 Положения о комитете имущественных отношений администрации Пермского муниципального округа, утвержденного решением Думы Пермского муниципального округа Пермского края от 29.11.2022 № 48, на основании ходатайства публичного акционерного общества «Россети Урал» (ИНН 6671163413, ОГРН 1056604000970) (далее - ПАО «Россети Урал») от 13.06.2024 № 7818:

1. Установить в интересах ПАО «Россети Урал» публичный сервитут площадью 59 кв.м на часть земельного участка:

- с кадастровым номером 59:32:3480001:1998 (59 кв.м), расположенный по адресу: Пермский край, Пермский район.

Цель: Подключения (технологического присоединения) к сетям инженерно-технического обеспечения «Строительство участка ВЛ 0,4 кВ от ближайшей опоры ВЛ 0,4 кВ от ТП-6917, установка оборудования учета э/э на опоре ВЛ 0,4 кВ для электроснабжения объекта сельскохозяйственного производства по адресу: Пермский край, Пермский район, квартал Просторы (кад. номер зем. участка 59:32:3480001:4064)».

Срок: 49 лет.

2. Утвердить границы публичного сервитута земельного участка, указанного в п. 1 настоящего распоряжения, согласно прилагаемой схеме расположения границ публичного сервитута.

3. Срок, в течение которого использование указанного в п. 1 настоящего распоряжения земельного участка в соответствии с их разрешенным использованием будет невозможно или существенно затруднено в связи с осуществлением сервитута – 6 (шесть) месяцев.

4. Порядок установления зон с особыми условиями использования территорий и содержание ограничений прав на земельные участки в границах таких зон установлен Постановлением Правительства РФ от 24.02.2009 № 160 «О порядке установления охранных зон объектов электросетевого хозяйства и особых условий использования земельных участков, расположенных в границах таких зон».

5. Плата за публичный сервитут устанавливается в соответствии с Федеральным законом от 29.07.1998 № 135-ФЗ (ред. от 19.12.2022) «Об оценочной деятельности в Российской Федерации» и методическими рекомендациями, утверждёнными приказом Минэкономразвития России от 04.06.2019 № 321.

6. Комитету имущественных отношений администрации Пермского муниципального округа в течение 5 рабочих дней со дня подписания настоящего распоряжения:

6.1. направить настоящее распоряжение в Управление Федеральной службы государственной регистрации, кадастра и картографии по Пермскому краю;

6.2. направить настоящее распоряжение в ПАО «Россети Урал»;

6.3. разместить настоящее распоряжение на официальном сайте Пермского муниципального округа в информационно-телекоммуникационной сети «Интернет» (www.permokrug.ru).

7. ПАО «Россети Урал» привести земельные участки в состояние пригодное для использования в соответствии с разрешенным использованием в срок не позднее 3 (трех) месяцев после завершения строительства или эксплуатации инженерного сооружения, для размещения которого был установлен публичный сервитут.

8. Настоящее распоряжение вступает в силу со дня его подписания.

9. Контроль исполнения распоряжения возложить на заместителя председателя комитета М.В. Королеву.

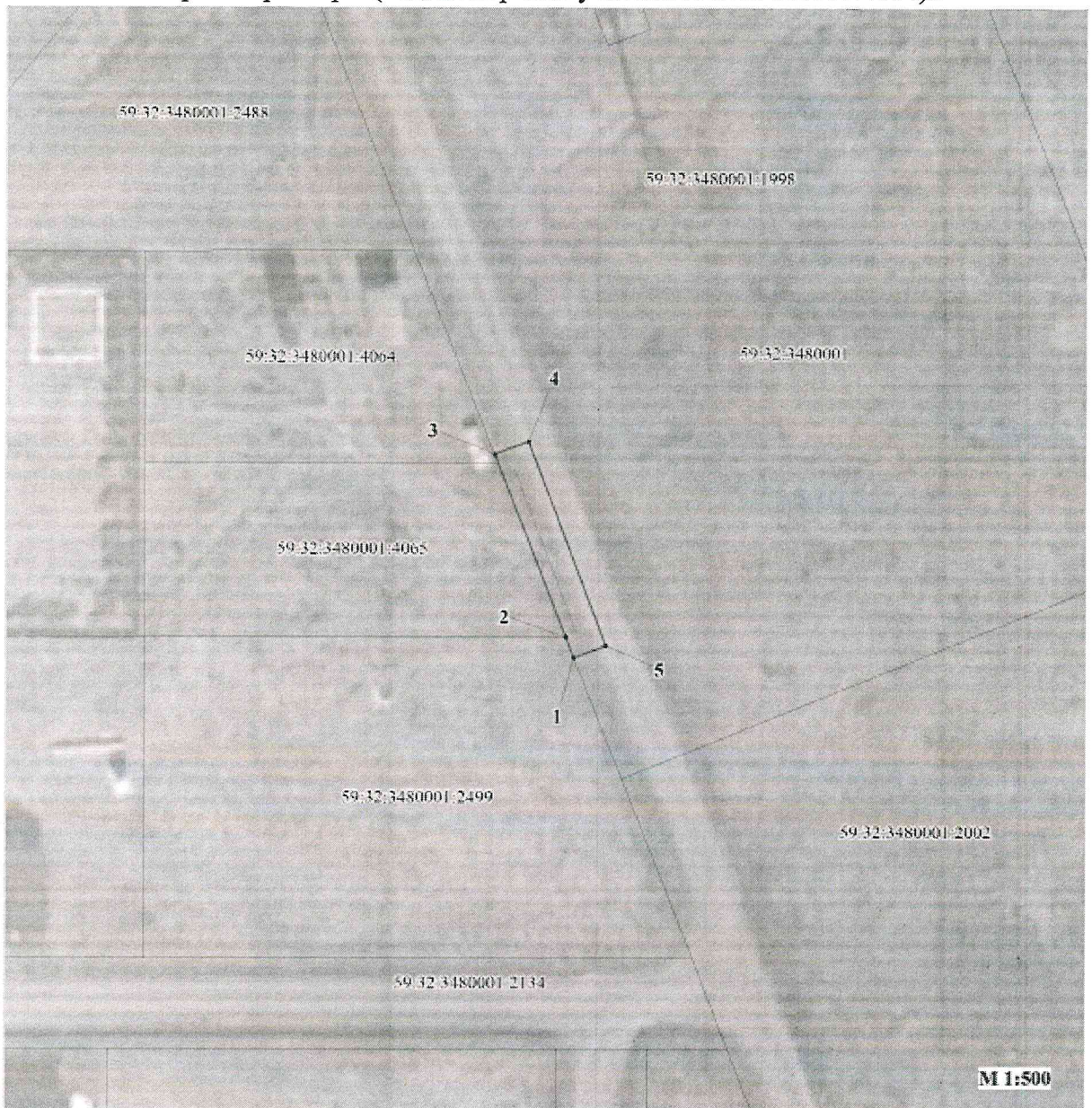
Председатель комитета



Е.А. Демидова

Приложение № 1
к распоряжению
комитета имущественных
отношений администрации
Пермского муниципального округа
от 27.06.2024 № 1939

СХЕМА РАСПОЛОЖЕНИЯ ГРАНИЦ ПУБЛИЧНОГО СЕРВИТУТА
«Строительство участка ВЛ 0,4 кВ от ближайшей опоры ВЛ 0,4 кВ от ТП-6917,
установка оборудования учета э/э на опоре ВЛ 0,4 кВ для электроснабжения объекта
сельскохозяйственного производства по адресу: Пермский край, Пермский район,
квартал Просторы (кад. номер зем. участка 59:32:3480001:4064)»



Условные обозначения:

59:32:3480001	кадастровый номер квартала
59:32:3480001:1998	кадастровый номер земельного участка, учтенного в ГКН
	граница земельного участка, учтенного в ГКН
	граница публичного сервитута
	граница кадастрового квартала
• 1	характерная точка границы
	проектируемая линия ВЛ 0,4 кВ

**ОПИСАНИЕ МЕСТОПОЛОЖЕНИЯ ГРАНИЦ
ПУБЛИЧНОГО СЕРВИТУТА**

1. Система координат <u>МСК-59. зона 2</u>				
2. Сведения о характерных точках границ объекта				
Обозначение характерны х точек границ	Координаты. м		Метод определения координат и средняя квадратическая погрешность положения характерной точки (M _t). м	Описание закреплен ия точки
	X	Y		
1	2	3	4	5
1	505684.08	2238889.38	Геодезический метод; M _t =0.1	-
2	505685.89	2238888.67	Геодезический метод; M _t =0.1	-
3	505701.99	2238882.43	Геодезический метод; M _t =0.1	-
4	505703.11	2238885.40	Геодезический метод; M _t =0.1	-
5	505685.14	2238892.18	Геодезический метод; M _t =0.1	-
1	505684.08	2238889.38	Геодезический метод; M _t =0.1	-